

FESTA MAJOR SOLSONA 2024





FESTES DE LA MARE DE DÉU DEL CLAUSTRE

7, 8, 9, 10 i 11 de setembre





SALUTACIÓ

Quan arriba la Festa Major és potser quan més aflora l'orgull de poble; són dies en què molts convergim en unes mateixes manifestacions d'identitat, de la mateixa manera que convergim a la plaça. I per això cada any per a mi és especial adreçar-vos aquest missatge que encapçala la presentació de desenes de pretextos per sortir al carrer i sentir-nos activament solsonins i solsonines.

Des del cap de setmana previ, entitats, institucions i artistes fornim un programa amb mig centenar d'actes. Tothom hi ha de poder trobar el seu lloc i participar igualitàriament de la festa pública per excel·lència. Parlem de cultura popular, concerts per a tots els públics, balls, teatre, espectacles familiars, exposicions, sardanes, convocatòries esportives i actes reivindicatius en allò que Maria Garganté, al seu llibre *Santificaràs les festes*, qualifica de "preuats dies de pròrroga que ens concedeix l'estiu".

Un any més, l'arrencada del curs escolar condiciona la nostra festa. Així, atès que a Solsona els infants i joves tornen a les aules el 10 de setembre, ens hem vist obligats a concentrar els actes d'aquest dia a la tarda, una vegada acabades les classes, i això fa que algunes cites s'encavallin.

També trobareu novetats, com el campionat de tennis taula, organitzat pel recentment creat Club Tennis Taula Solsona. Convocatòries com aquesta comparteixen programa amb altres actes que comencen a assentar-se, com el concert vermut de l'Associació de Dones, que ha tingut l'encert de fer-lo rotatiu i portar-lo cada any a un indret diferent de la ciutat, i amb pilars de la festa, com l'estrena de Lacetània Teatre o el concert solidari del Solsonès Obert al Món, que enguany fa un salt en el calendari per passar al dia 10.

Aprofito aquestes línies per felicitar el Centre Excursionista del Solsonès (CES) pel seu cinquantè aniversari, que comparteix amb tots nosaltres mitjançant un dels tres escrits que publiquem com a col·laboracions, una exposició i una taula rodona sobre camins i l'accés a la natura. La seva proposta és un exemple que durant els parèntesis festius hem de continuar tenint aquells espais de debat i reflexió que ens ajuden a madurar com a societat.

En la 371a Festa Major, he d'agrair la dedicació de desenes de persones que hi invertiran temps, talent, il·lusió, voluntariat i professionalitat per tal que aquesta celebrada pròrroga sigui un èxit que ens deixi un sabor memorable abans de tornar al quefer quotidià.

Als veïns de Solsona i comarca i als visitants que ens acompanyeu aquests dies, en nom del conjunt de la corporació, us convido a alimentar l'orgull de poble que defineix l'ànima solsonina, i us desitjo una molt bona Festa Major!

Judit Gisbert i Ester
Alcaldeessa de Solsona

Fa poc ens acomiadàvem de l'última Festa Major, i ja tornem a ser aquí, preparats per celebrar-la de nou. Aquestes dates ens permeten retrobar-nos amb les nostres arrels, celebrar la nostra cultura i viure intensament les nostres tradicions. La Festa Major és molt més que una simple celebració; és un acte de reafirmació de la nostra identitat col·lectiva en un món globalitzat que tendeix a l'homogeneïtzació i sovint esborra les particularitats locals.

Hem treballat amb molta il·lusió i esforç per preparar el programa que ara teniu a les mans, el disseny gràfic del qual porta la firma del jove dissenyador solsoní Pol Blanca. Segueix la línia dels darrers i ofereix una diversitat d'actes per a tots els públics. Des de les revetlles, als concerts joves, el teatre, les activitats esportives, passant pels espectacles familiars i les exposicions, són cites amb què hem procurat que cada solsoní i solsonina trobi el seu lloc en aquesta celebració. No hi faltaran, per descomptat, les manifestacions tradicionals de cultura popular, que són el cor i l'essència de la nostra Festa Major.

Podem estar orgullosos del nostre patrimoni cultural, amb la conservació d'un conjunt festiu únic d'improvisis i uns rituals tan marcats i significatius. Que la festa mantingui uns trets diferencials recolzats sobre una base històrica li dona un valor incalculable. Sovint busquem l'aprovació externa, esperem títols i premis per reafirmar la importància de les nostres manifestacions. El que és important és que, independentment d'aquests reconeixements, cadascú se senti seva la festa i mantingui viva la flama de la tradició, testimoni d'un llegat cultural únic i irrenunciable.

Vull expressar el meu agraïment a totes les persones, entitats i els col·lectius que han fet possible aquesta edició de la Festa Major. La vostra passió i el compromís són el motor que manté viva la nostra cultura. I és que la Festa Major no només es viu, sinó que es construeix dia a dia amb l'esforç i la dedicació dels solsonins. El folklorista Joan Amades deia que les festes són els punts culminants de la vida col·lectiva d'un poble. Ens recorda la transcendència de les nostres celebracions, que van més enllà del gaudi immediat i esdevenen una expressió de la nostra identitat més profunda i espais de resistència cultural.

Us animo a participar activament a tots els actes programats, a engalanar amb domassos els balcons i a compartir aquests moments de festa amb la família, els amics i els vostres éssers estimats. Fem que sigui un reflex de l'orgull i la força que té la nostra ciutat. Que la Festa Major de Solsona ens recordi qui som i d'on venim, i que ens impulsi a mirar el futur amb optimisme i determinació.

Visca la Festa Major de Solsona!

Albert Colell i Riu
Regidor de Cultura





ACTES

DISSABTE 31 D'AGOST

Matí

A les 10

XLV PUJADA CICLISTA AL PI DE LA TORREGASSA. Concentració a 2/4 de 10 a la plaça del Camp. Tret de sortida al carrer del Parc (adjacent al pati de l'escola Setelsis). Es lliurarà un diploma commemoratiu a totes les persones participants al punt d'arribada, que també serà a la plaça del Camp.

Organització: Penya Ciclista L'Esforç i Ajuntament de Solsona

A les 10

al pavelló municipal d'esports, **TORNEIG DE FUTBOL SALA** per a persones nascudes entre el 2008 i el 2011 (inclosos). Inscripcions a l'Oficina Jove del Solsonès o per correu-e a solsones@oficinajove.cat
Activitat gratuïta (places limitades)

Organització: Consell d'Adolescents de Solsona i Oficina Jove del Solsonès

Collaboració: Joventut Solsonina

A les 12

a la plaça de Sant Pere, **CONCERT VERMUT** a càrrec del grup Som Argelagues.

Organització: Associació de Dones del Solsonès

Tarda i vespre

A les 6

a la plaça del Camp, **XLI TROBADA D'ACORDIONISTES.**

Organització: Pere Marginet i Josep Codina

Collaboració: Ajuntament de Solsona i Consell Comarcal del Solsonès

A les 7

a la Sala Gris, **INAUGURACIÓ** de l'exposició "Mar i muntanya", de Mar Saiz i Jaume Roure.

DIUMENGE PRIMER DE SETEMBRE

Matí

A les 8

des de la plaça del Camp, **XXVII CAMINADA POPULAR** al Vinyet de Solsona.

Organització: Ajuntament de Solsona

Collaboració: Centre Excursionista del Solsonès

A les 9

al gimnàs de l'escola Setelsis, **CAMPIONAT DE TENNIS TAULA.**

Dues categories: infantil/juvenil (de 8 a 16 anys) i sènior (a partir de 17 anys).

Cal inscripció prèvia a cttsolsona@gmail.com.

Preu: 5 euros

Per a més informació: [@cttsolsona](https://www.instagram.com/cttsolsona) a Instagram

Organització: Club Tennis Taula Solsona

Vespre

A les 7

a la plaça de la Catedral, **BALL DE SWING** en grup a càrrec de Boppy's Love.

DEL DIMARTS 3 AL DIVENDRES 6 DE SETEMBRE

De 10 a 12

a la biblioteca Carles Morató, **2a SETMANA DE LA NARRATIVA VISUAL**, adreçada a infants de 6 a 12 anys

Activitat gratuïta amb inscripció prèvia a la mateixa biblioteca (places limitades).

DIJOUS 5 DE SETEMBRE

Vespre

A 2/4 de 8

a la sala cultural de l'Ajuntament, TAULA RODONA sobre camins i l'accés a la natura, moderada per Maria Padró, autora de l'exposició "Vagar a la ventura". Hi participaran un membre de la Federació d'Entitats Excursionistes de Catalunya (FEEC); Ramon Rafart Santaaulària, soci del Centre Excursionista del Solsonès (CES) i membre del grup de manteniment de GR; Josep Maria Pintó, propietari forestal, i Xavier Campillo, geògraf de Camí General.

Organització: Centre Excursionista del Solsonès

DIVENDRES 6 DE SETEMBRE

Tarda

A les 6

a la plaça Ramon Llumà, **ESPECTACLE INFANTIL** *Tròpic*, a càrrec de la titellaire Teia Moner. Muntatge recomanat per a infants de 3 a 8 anys.

A 2/4 de 7

Solsona, inspiració literària, **ITINERARI** pels indrets que la literatura ha convertit en protagonistes.

Venda d'entrades a www.entradessolsones.com.

Organització: Òmnium Solsonès i Solsona Experience

Vespre

A 2/4 de 8

a la plaça del Consell Comarcal, **ASSAIG GENERAL** dels ballets de la Festa Major.

Organització: Agrupació de Geganters de Solsona

A 2/4 de 10

a la sala polivalent, **CONCERT DE VIGÍLIA**. Alba Careta i la Cobla Juvenil Ciutat de Solsona revisiten les músiques de la Festa Major de Solsona.

Organització: Cobla Juvenil Ciutat de Solsona i Ajuntament de Solsona

Collaboració: Agrupació de Geganters de Solsona

FESTA MAJOR 2024

DISSABTE 7 DE SETEMBRE

Matí i migdia

A 2/4 d'11

a la catedral, **REPIC DE CAMPANES**

A les 12

TRET DE SORTIDA A LA FESTA MAJOR amb una trabucada a càrrec del Sr. Joan Closa i Flores, **TRONADA** a la plaça Major i salutació de l'Il·lma. Sra. Judit Gisbert i Ester, alcaldessa de Solsona, des del balcó consistorial.

Des de la casa consistorial, recorregut tradicional del **PASSACARRERS** amb els gegants, cavallets, bou, mulassa i drac, acompanyats per l'Orquestra Patinjanjàs i el pregoner.

Tarda

A les 6

a la plaça del Camp, **ACTE DE COMIAT DEL PUBILLATGE 2023 I PROCLAMACIÓ** de la pubilla, l'hereu, la donzella i el fadrí de la ciutat de Solsona 2024.

Organització: Associació del Pubillatge Solsoní

Collaboració: Ajuntament de Solsona

Vespre i Nit

A 1/4 de 9

a la catedral, **REPIC DE CAMPANES** per anunciar el cant de la Salve.

BAIXADA de la corporació municipal des de l'ajuntament cap a la catedral, acompanyada per la pubilla, l'hereu i el fadrí de Solsona del 2023, l'hereu de les comarques lleidatanes, el ball de bastons i l'Orquestra Patinjanjàs.

A ¾ de 9

a la capella del Claustre, **CANT DE LA SALVE**, interpretat per l'Orfeó Nova Solsona. Presidirà l'acte l'Excm. i Rvdm. Sr. Francesc Conesa i Ferrer, bisbe de Solsona.

Tot seguit,

illuminació de carrers amb teieres i, al pati de l'escola Arrels II, **CASTELL DE FOCS** presidit per la comitiva procedent de la catedral.

A continuació,

a la plaça Major, **SOPAR POPULAR I CAPTA** amb els gegants joves amenitzada per la banda Trinxaranga.

Organització: Agrupació de Geganters i Joventut Solsonina

Collaboració: Ajuntament de Solsona

A 2/4 d'11

al teatre comarcal, **TEATRE** amb la representació de *Tor*, a càrrec de Lacetània Teatre. És una obra basada en el text de Benjamin Cohen *Sin perdón por los pecados* i adaptada i dirigida per Aleix Albareda.

Venda d'entrades a www.entradessolsones.com

Organització: Lacetània Teatre

Collaboració: Ajuntament de Solsona

A les 11

a la plaça del Camp, **HAVANERES** amb el grup Son de l'Havana.

A 2/4 d'1

a la sala polivalent, **CONCERT JOVE** a càrrec de Figa Flawas, Nautik's i DJ Calvins.

Reserva d'entrades els dies 31 d'agost i primer de setembre a la paradeta de Joventut Solsonina ubicada a la plaça Major.

L'accés estarà restringit a majors de 16 anys sense excepcions.

Per a més informació: @joventutsolsonina a Instagram

DIUMENGE 8 DE SETEMBRE

Matí

A les 9

a la capella del Claustre, **MISSA CANTADA** per la Capella de Música de la Mare de Déu del Claustre, presidida per Mn. Joan Clos i Casanovas.

A 2/4 de 10

seguint les muralles antigues, **CIRCUMVALLACIÓ** de la ciutat amb els tirs dels TRABUCAIRES.

A 2/4 i deu minuts d'11

des de l'ajuntament, BAIXADA cap a la catedral de la corporació municipal, la pubilla, l'hereu, la donzella i el fadrí 2024 i l'hereu de les comarques lleidatanes, així com altres representants del pubillatge de títol nacional, l'Orquestra Patinjanàs, els Trabucaires de Solsona i els gegants i altres elements de la imatgeria festiva.

A les 11

MISSA CONCELEBRADA presidida per l'Excm. i Rvdm. Sr. Francesc Conesa i Ferrer, bisbe de Solsona, acompanyat pel capítol catedral i la resta de sacerdots. Hi assistiran els priors dels quatre castells, els senyors Miquel Àngel Múrcia i Garcia (Castellvell), Jordi Riart i Vendrell (Lladurs), Josep M. Vilà i Cots (Llobera) i Isidre Casas i Ballarà (Olius).

Migdia

Tot seguit,

a la plaça Major, salutació de la pubilla i l'hereu de Solsona 2024, acompanyats de la donzella i el fadrí, i **BALLETS TRADICIONALS**. La Cobla Juvenil Ciutat de Solsona interpretarà la música dels ossos, cavallets, drac, nans, ball de bastons, àliga i gegants.

A continuació,

a la plaça Major, **TRONADA** preparada pels Trabucaires de Solsona i esclat dels mascles, **PUJADA** fins a l'ajuntament i ballada de la final.

Tarda i vespre

A les 6

des de l'ajuntament, **BAIXADA** de la corporació municipal cap a la catedral, acompanyada per la mateixa comitiva del matí.

A 2/4 de 7

a la capella del Claustre i a la plaça Major, **HOMENATGE A LA MARE DE DÉU DEL CLAUSTRE** amb el ball de l'àliga i cantada de goigs a càrrec de la Capella de Música de la Mare de Déu del Claustre. Enguany és pendonista Joan Carol i Gilibert.

Tot seguit,

a la plaça Major, **SARDANES** a càrrec de la Cobla Juvenil Ciutat de Solsona.

Nit

A les 9

a la plaça del Camp, **SOPAR POPULAR** amb Marc Anglarill.

Tot seguit,

XIIè BARRAMIAU.

La venda de samarretes del XIIè Barramiau es farà els dies 31 d'agost i primer de setembre a la parada de Joventut Solsonina ubicada a la plaça Major.

*Activitat restringida a majors de 18 anys. Per a poder-hi participar, caldrà signar una autorització el mateix dia de l'esdeveniment.

A les 10

al teatre comarcal, **TEATRE** amb la representació de *Tor*, a càrrec de Lacetània Teatre. És una obra basada en el text de Benjamin Cohen *Sin perdón por los pecados* i adaptada i dirigida per Aleix Albareda.

Venda d'entrades a www.entradessolsones.com

Organització: Lacetània Teatre

Collaboració: Ajuntament de Solsona

A les 11

a la sala polivalent, **BALL** de Festa Major amb l'orquestra Swing Latino.

Matinada

A la 1

a la plaça del Camp, **CONCERT JOVE** amb Lágrimas de Sangre i La Quinta.

Entrada lliure

Organització: Joventut Solsonina

Collaboració i patrocini: Ajuntament de Solsona

DILLUNS 9 DE SETEMBRE

Matí

A les 9

a la capella del Claustre, **MISSA CANTADA** per la Capella de Música de la Mare de Déu del Claustre, presidida per Mn. Joan F. Casals i Cubinsà, rector de Solsona.

A 2/4 de 10

seguint les muralles antigues, **CIRCUMVALLACIÓ** de la ciutat amb els tirs dels TRABUCAIRES.

A 2/4 i deu minuts d'11

des de l'ajuntament, **BAIXADA** cap a la catedral de la corporació municipal, acompanyada per alcaldes de la comarca, la pubilla, l'hereu, la donzella i el fadrí 2024 i l'hereu de les comarques lleidatanes, així com altres representants del pubillatge de títol nacional, l'Orquestra Patinanjàs, els Trabucaires de Solsona i els gegants i altres elements de la imatgeria festiva.

A les 11

MISSA CONCELEBRADA, presidida per l'Excm. i Rvdm. Sr. Francesc Conesa i Ferrer, bisbe de Solsona, acompanyat pel capítol catedral i la resta de sacerdots.

Migdia

Tot seguit,

a la plaça Major, **BALLETS TRADICIONALS**. La Cobla Juvenil Ciutat de Solsona interpretarà la música dels ossos, cavallets, drac, nans, ball de bastons, àliga i gegants.

A continuació,

a la plaça Major, **TRONADA** preparada pels Trabucaires de Solsona i esclat dels mascles, PUJADA fins a l'ajuntament i ballada de la final.

Tarda i vespre

De 3 a 8 del vespre

XLIII CONCURS DE PINTURA RÀPIDA sobre Solsona i el seu entorn.

Des de les 3 i fins al vespre

a la capella del Claustre, **BESAMANS A LA MARE DE DÉU DEL CLAUSTRE.**

Tarda

A 2/4 de 6

a la plaça del Consell Comarcal, **CONCERT** de cobla a càrrec de l'orquestra Selvatana.

A partir de les 6

a la plaça del Camp, **XIII CONCURS DE MÚSICS AL CARRER.**

Organització: Joventut Solsonina

Collaboració: Ajuntament de Solsona

A les 6

a la plaça de l'U d'Octubre, **ESPECTACLE FAMILIAR** *Dispens*, a càrrec de la companyia de circ Tarannà.

Vespre i nit

A 2/4 de 8

a la plaça Major, **SARDANES** interpretades per Cobla Juvenil Ciutat de Solsona i la Selvatana.

A les 8

a la capella del Claustre, **TANCAMENT DEL BESAMANS** amb la Capella de Música de la Mare de Déu del Claustre.

A les 9

a la plaça de Sant Pere, **SOPAR ESTELLÉS** amb productes de la comarca i lectura de poesia de Vicent Andrés Estellés. Acte literari, musical i gastronòmic per recordar el poeta valencià.

Organització: Casal Popular La Fura, Òmnium Solsonès i ANC Solsona

Collaboració: Ajuntament de Solsona

A les 10

a la plaça de Sant Pere, **ESPECTACLE** *Poesi Estellés*, de M. Helena Tolosa, en què es musica l'obra poètica de Vicent Andrés Estellés.

Durant l'acte, parada de la llibreria ambulant del Pirineu La Barraca.

Organització: Casal Popular La Fura, Òmnium Solsonès i ANC Solsona

Collaboració: Ajuntament de Solsona

A les 11

a la sala polivalent, **BALL** de Festa Major amb l'orquestra Selvatana.

DIMARTS 10 DE SETEMBRE

Matí i migdia

De 9 a 2/4 de 2

XLII CONCURS DE PINTURA RÀPIDA sobre Solsona i el seu entorn.

A les 11

a la catedral, **MISSA** per als difunts confreres i de la parròquia.

Tarda

A les 5

PUJADA A PEU AL CASTELLVELL amb l'estelada gegant des de la font del passeig del Pare Claret.

Organització: Casal Popular La Fura

Collaboració: Ajuntament de Solsona

A 2/4 de 6

a la torre del Castellvell, **ESTESA DE L'ESTELADA I XERRADA** "La llengua catalana, present i futur", amb Gerard Furest, filòleg, professor de català i sindicalista.

Tot seguit, activitat infantil sobre la poesia d'Estellés.

Al finalitzar, cant d'Els Segadors i berenar per a tothom.

Durant l'acte, parada de la llibreria ambulant del Pirineu La Barraca.

Organització: Casal Popular La Fura, Òmnium Solsonès i ANC Solsona

Collaboració: Ajuntament de Solsona

A les 6

a la plaça del Camp, **ESPECTACLE FAMILIAR** *Peti qui peti!*, a càrrec del grup musical Ambauka.

Vespre i nit

A 2/4 de 8

a la plaça Major, **SARDANES** interpretades per la Cobla Juvenil Ciutat de Solsona.

A les 9

a la plaça de Ramon Llumà, **ACTE INSTITUCIONAL DE LA DIADA NACIONAL DE CATALUNYA** a Solsona. Parlament a càrrec de l'Excm. Sr. Jon Iñarritu García, diputat d'EH Bildu al Congrés de Diputats, actuació musical d'Irene Augé i Pol Solé, cant d'Els Segadors amb l'Orfeó Nova Solsona i galejada dels Trabucaires de Solsona.

Organització: Ajuntament de Solsona, Consell Comarcal del Solsonès, ANC de Solsona i Òmnium Cultural del Solsonès

Collaboració: Orfeó Nova Solsona i Trabucaires de Solsona

A 2/4 d'11

a la sala polivalent, **CONCERT SOLIDARI** a càrrec de La Ludwig Band.

Venda d'entrades a www.entradessolsones.com i a taquilla.

Preu: 15 euros

Organització: Solsonès Obert al Món

Patrocini: Ajuntament de Solsona

DIMECRES 11 DE SETEMBRE. DIADA NACIONAL DE CATALUNYA

Matí

A 2/4 de 10

a la plaça del Camp, **ESMORZAR DE TRACTORISTES, i a les 11 TRACTORADA POPULAR.**

Organització: Associació d'Amics del Tractor d'Època del Solsonès

A les 10

al camp de tir del Solsonès, **TIRADA AL PLAT GENERAL**, en la modalitat de 25 plats de color vermell.

Organització: Club de Tir del Solsonès

A 2/4 d'11

al Camp del Serra, **II TORNEIG CIUTAT DE SOLSONA** de bitlles.

Organització: Olius Bitlles

D'11 a 2

al passeig del Pare Claret, a l'altura del Casal de Cultura i Joventut, **CASTELLS INFLABLES** per al públic infantil.

Tarda

A les 4

al capdamunt del passeig del Pare Claret, **TORNEIG DE PARTIDES RÀPIDES D'ESCACS** per a totes les edats.

Inscripcions per WhatsApp al telèfon 609369439

Preu: 5 euros

Organització: Club d'Escacs L'Elefant

Collaboració: Ajuntament de Solsona

DISSABTE 14 DE SETEMBRE

Durant tot el dia

De 9 del matí a 7 del vespre

a la plaça del Camp, **30è TORNEIG DE BÀSQUET 3X3** de Solsona per a totes les categories.

Inscripcions en línia (enllaç al compte @cbsolsona a Instagram)

Preu: fins al 3 de setembre, 5 euros, i del 4 al 9 de setembre, 7 euros

Organització: CB Solsona

Collaboració: Ajuntament de Solsona, Somnis de Paper, Garric Garrac, Camps, Mon Crep i Cantàbric

Nit

A les 10

al teatre comarcal, **TEATRE** amb la representació de *Tor*, a càrrec de Lacetània Teatre. És una obra basada en el text de Benjamin Cohen *Sin perdón por los pecados* i adaptada i dirigida per Aleix Albareda.

Venda d'entrades a www.entradessolsones.com

Organització: Lacetània Teatre

Collaboració: Ajuntament de Solsona

DIUMENGE 15 DE SETEMBRE

Tarda

A les 6

al teatre comarcal, **TEATRE** amb la representació de *Tor*, a càrrec de Lacetània Teatre. És una obra basada en el text de Benjamin Cohen *Sin perdón por los pecados* i adaptada i dirigida per Aleix Albareda.

Venda d'entrades a www.entradessolsones.com

Organització: Lacetània Teatre

Collaboració: Ajuntament de Solsona

Vespre

A les 7

a la catedral, **XXVI FESTIVAL Orgues de Ponent i del Pirineu 2024**, a càrrec de P. Jordi-Agustí Piqué i Collado OSB.

Repertori: Narcís Casanoves, Nicolàs de Grigny, Johann Sebastian Bach, Johannes Brahms, Fèlix Mendelssohn i Miquel López

Entrada lliure

Organització: Comissió Orgue de Solsona

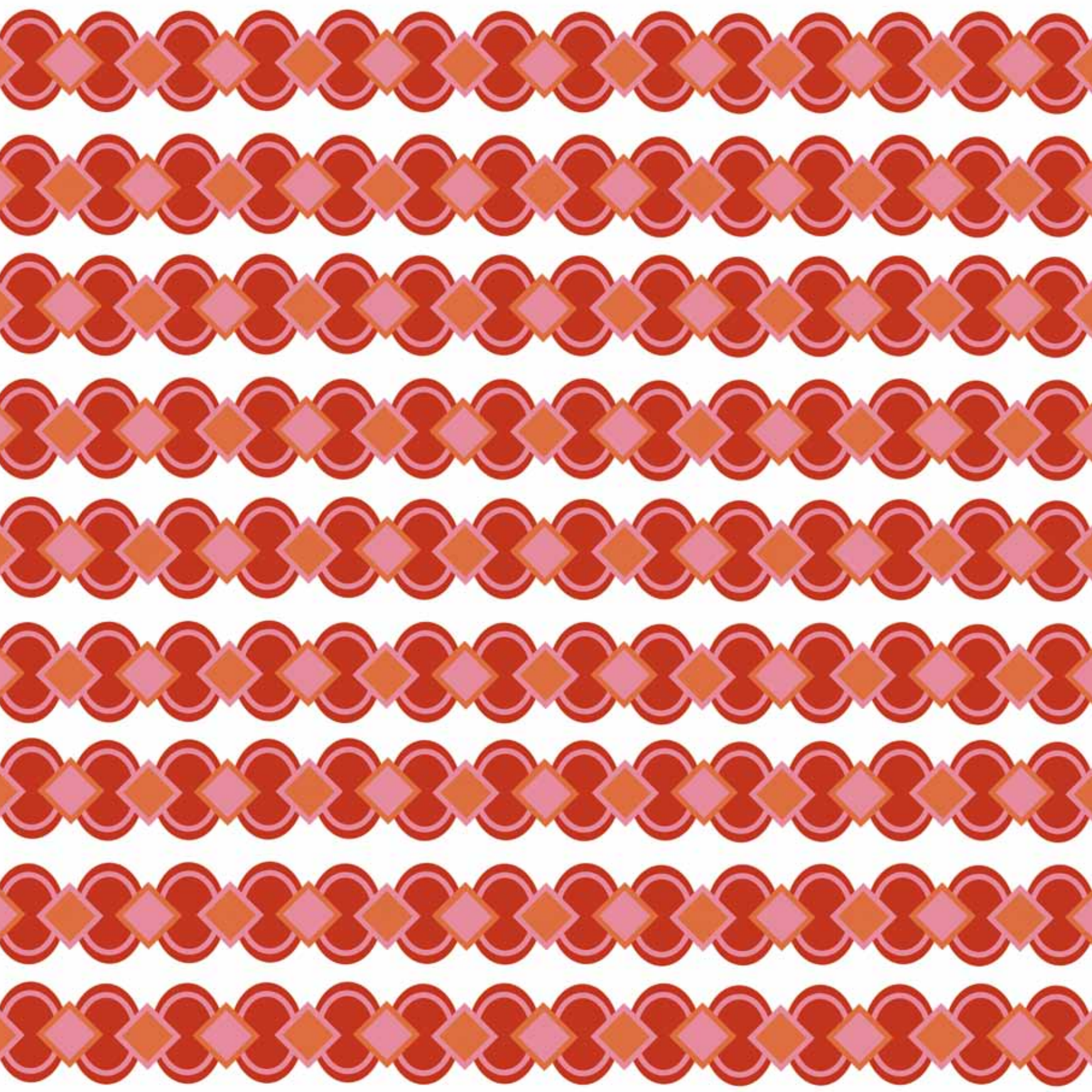
DIVENDRES 20 DE SETEMBRE

Vespre

A les 8

a la sala de plens de l'ajuntament, **LLIURAMENT DE PREMIS** del XLII Concurs de pintura ràpida i el VIII Concurs de fotografia de la Festa Major, i entrega de records als nens i nenes que s'acomiaten del ball de bastons i els cavallets.







CARTELLERA

CONCERT DE VIGÍLIA

Divendres 6 de setembre a 2/4 de 10 de la nit a la sala polivalent

En la seva segona edició, el *Concert de vigília* presenta la trompetista, cantant i compositora de jazz Alba Careta i el seu quintet, que estrenaran una suite composta a partir de melodies de la Festa Major. Organitzada conjuntament per la Cobla Juvenil Ciutat de Solsona i l'Ajuntament de Solsona amb la col·laboració de l'Agrupació de Geganters, aquesta iniciativa reivindica el coneixement del patrimoni musical de la festa, potencia els joves intèrprets i promou l'experimentació i la nova creació.

A la segona part, la Cobla-Orquestra Juvenil Ciutat de Solsona interpretarà els ballets estrenats durant la Segona República arranats per a petita banda per Mn. Ramon Pujol i Llanes. Ho farà juntament amb peces que havien sonat a la nostra festa, com la Marxa pontifical de Mn. Ramon Pujol dedicada al bisbe Tarancón, el pasdoble El Marino o la Marxa religiosa de Joan Lamote de Grignon, un dels músics catalans més rellevants del segle XX, del qual els dos últims anys es commemora el 150è aniversari del naixement.



Organització: Cobla Juvenil Ciutat de Solsona i Ajuntament de Solsona
Col·laboració: Agrupació de Geganters de Solsona



CONCERT SOLIDARI DE LA LUDWIG BAND

Dimarts 10 de setembre a 2/4 d'11 de la nit a la sala polivalent

En aquesta edició del concert solidari del SOM ens visita La Ludwig Band. Són el Gabriel Bosch, el Quim Carandell, el Roger Cassola, el Pau Esteve, l'Andreu Galofré i el Lluç Valverde, sis joves d'Espolla (Alt Empordà) que interpreten una barreja insòlita de folk-rock progressiu, hereu de Pau Riba i Bob Dylan, farcida de referents clàssics.

El seu nom neix d'un joc de paraules que evoca el compositor Ludwig van Beethoven. Nascuda el 2017, aquesta banda revoluciona el panorama català gràcies a les seves lletres agudes i d'esperit crític. Fins al 2020 no va presentar el seu primer treball, *Al límit de la tonalitat*, un disc amb cançons com "El racó del romaní", "Cançó núm. 8 'Te'n recordes?'" i "Ara què la passa? (Monsieur Important)". Un any més tard publicaria *La mateixa sort*, amb cançons com "30 monedes", "El fill del rei" i "General Mitre", un treball premiat amb el Cerverí 2022 a millor lletra de cançó en català per "S'ha mort l'home més vell d'Espolla" i l'Enderrock de la crítica a millor disc de l'any, també del 2022. *Gràcies per venir*, del 2023, arriba en un moment molt bo per a la banda, que gaudeix de l'auge de popularitat. Precisament per això ha decidit titular el disc així, per agrair el suport del públic que l'acompanya.

La recaptació del concert d'enguany s'entregarà a la mateixa entitat que l'any passat, la Fundació Espai Natura i Joventut, per tal de donar continuïtat al projecte que s'està duent a terme a Tororo, a Uganda. Allà es treballa amb la Benedictine Vocational Training School, una escola de formació professional on els joves es formen en fusteria, jardineria, construcció i mecànica.

En aquesta edició es col·laborarà, concretament, en un projecte de plantació i protecció d'arbres fruiters a la comunitat per millorar l'alimentació i contribuir a paliar les seves mancances de salut.



Venda d'entrades a
www.entradessolsones.com
i a taquilla el dia del concert

Preu: 15 euros

Organització: SOM (Solsonès Obert al Món)
Patrocini: Ajuntament de Solsona



TEATRE



Sinopsi:

Qui es queda a la casa té dret a l'herència. *Tor* és una comèdia-*thriller*, carregada de suspens, on els personatges mostraran la misèria de l'ésser humà. L'espectacle està basat en un text de Benjamin Cohen, *Sin perdón por los pecados*.

Tor és una comèdia interactiva en què els espectadors podran interaccionar en directe per interferir en el desenvolupament de l'obra i decidir-ne el final. *Tor* és una distopia de Tor en clau d'humor.

Obra adaptada i dirigida per Aleix Albareda

Funcions:

Dissabte 7 de setembre a 2/4 d'11 de la nit

Diumenge 8 de setembre a les 10 de la nit

Dissabte 14 de setembre a les 10 de la nit

Diumenge 15 de setembre a les 6 de la tarda

Organització: Lacetània Teatre

Collaboració: Ajuntament de Solsona



JORNADES DE PORTES OBERTES

MUSEU DIOCESÀ I COMARCAL DE SOLSONA

Dia 9 de setembre: d'11 a 2 del migdia i de 5 a 8 del vespre



POU DE GEL

Dies 8 i 9 de setembre

Horari: de 10 del matí a 12 del migdia

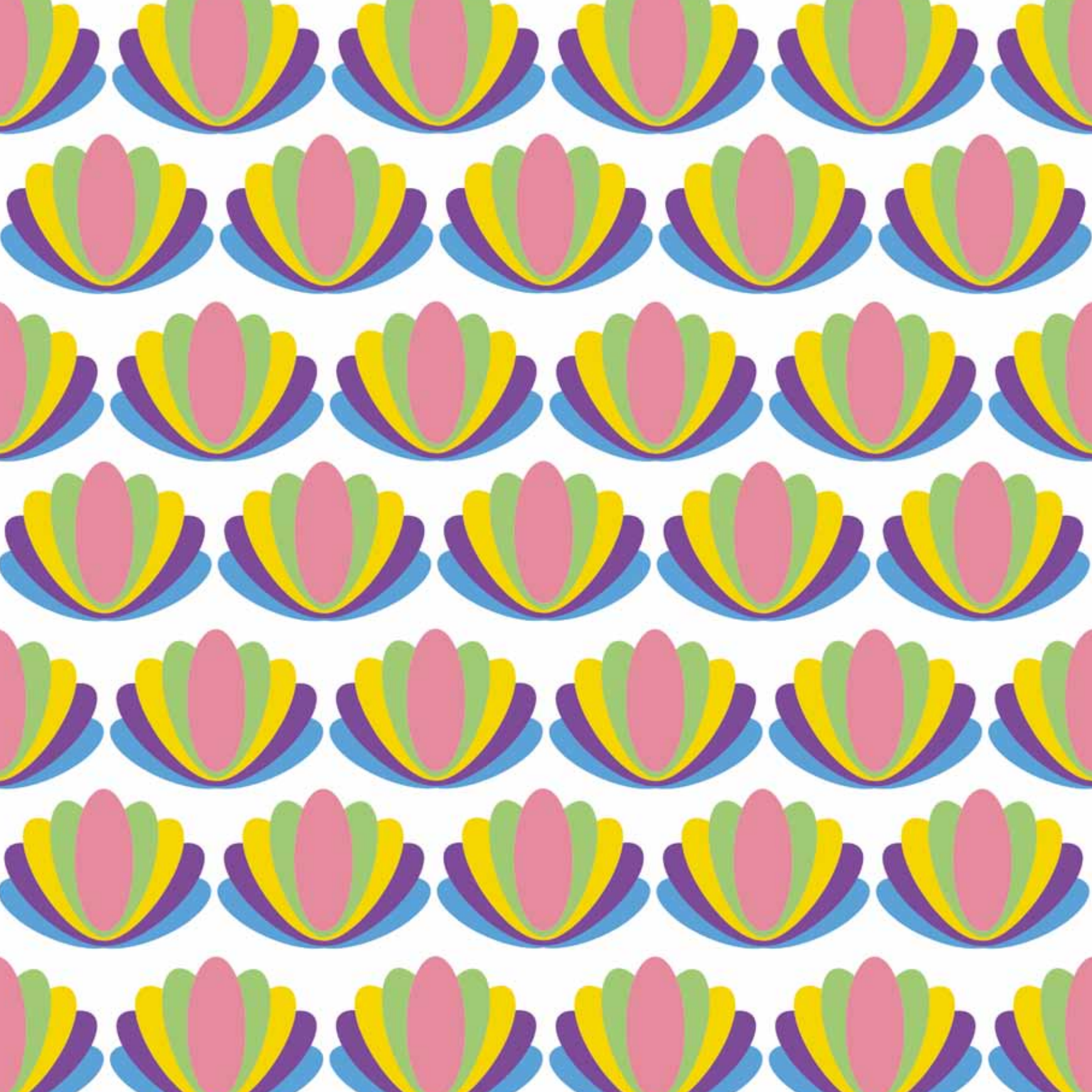
Entrada lliure sense visita guiada

(no cal reserva prèvia)



Per a més informació sobre visites guiades i horaris, consulteu l'agenda de solsonaturisme.com.







EXPOSICIONS



MAR *i* MUNTANYA

**Mar Saiz
Jaume Roure**

**Sala Gris
Festa Major Solsona
31. 08 - 11. 09 - 2024**

Inauguració
dissabte 31 d'agost
7 del vespre

“VAGAR A LA VENTURA”

Del 2 al 15 de setembre de 6 de la tarda a 2/4 de 8 del vespre a la sala cultural de l'ajuntament

“Vagar a la ventura”, de Maria Padró, explora la dicotomia entre el dret a vagar i les restriccions sobre l'accés a la natura. Més que no pas donar respostes, llença un reguitzell de preguntes que conviden a reflexionar sobre la relació amb l'entorn, els models de paisatge i la funció dels camins.

Mostra creada en el marc del projecte “Contemporanis”, iniciativa de la Taula d'Arts Visuals de la Catalunya Central.



EXPOSICIÓ
SOLSONA

a l b a r e d a



F E S T U M · S

06 · 15 SETEMBRE 2024

PLAÇA MAJOR 5 12-14h · 18-20h

EXPOSICIÓ
SOLSONA

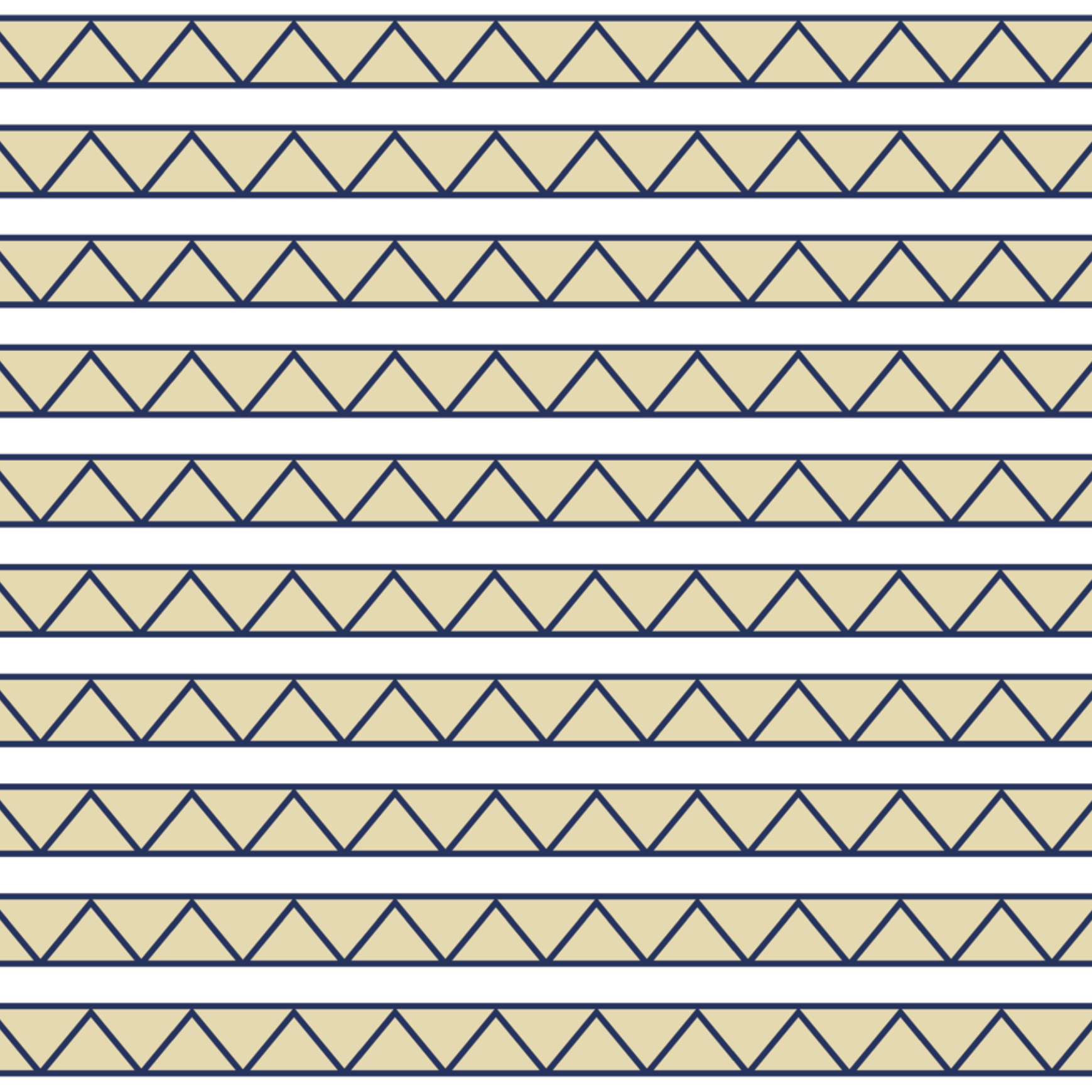
a l b a r e d a 3 6 6
2024



XIUXIUEIG·S

II/III 06 · 15 SETEMBRE

SALÓ DE LES HOMILIES D'ORGANYÀ (BIBLIOTECA) 12-14h · 18-20h





COLLABORACIONES

LES MURALLES DE SOLSONA. INTERPRETACIÓ DE LA SEVA TRAÇA A TRAVÉS DE LES DARRERES INTERVENCIIONS ARQUEOLÒGIQUES

Entre els mesos de desembre de 2020 i febrer i juny de 2021, es van portar a terme un seguit d'intervencions arqueològiques a les muralles de Solsona que van ser motivades pel Projecte bàsic i d'execució de les obres de restauració de la muralla, base de l'edifici del seminari vell, promogudes pel Consell Comarcal del Solsonès sota la direcció tècnica de l'arquitecte Toni Albalade. Els treballs es van centralitzar a la plaça del Consell Comarcal i a la mateixa muralla. Van anar acompanyats per una prospecció geo-radar.

Els treballs de la plaça del Consell Comarcal

Es va intervenir en una de les jardineres que hi ha davant de l'oficina dels Serveis Socials, ja que corresponia a un sector on no es tenia cap coneixement previ de l'existència de restes arqueològiques. Les tasques es van dividir en dues fases: una primera d'excavació i rebaixos fets amb mitjans mecànics i una de treballs manuals. Els resultats van ser molt satisfactoris i molt positius, ja que van permetre localitzar vestigis de l'època medieval anteriors a la construcció de l'hospital de Llobera, seu del Consell Comarcal.

Les restes arqueològiques recuperades

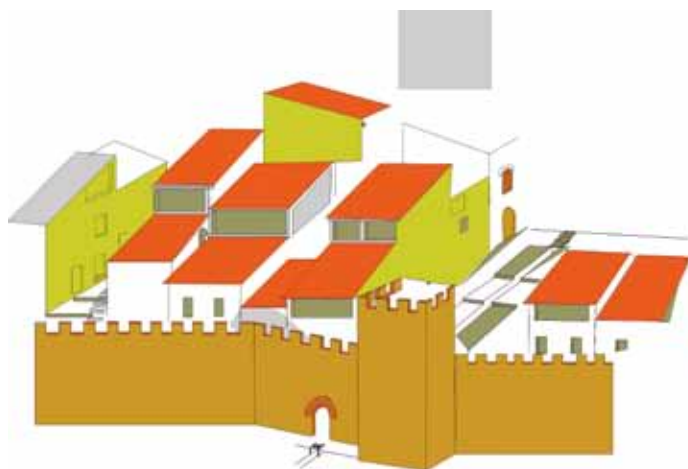
Les restes arqueològiques que es van recuperar corresponien a grans trets amb els vestigis d'un antic barri medieval d'una cronologia anterior a la construcció de l'hospital de Llobera, vinculat amb la traça de les segones o terceres muralles de Solsona. A grans trets, es va definir la traça d'un carrer pavimentat amb còdols perpendiculars i amb una certa inclinació, ja que seguia el pendent del terreny. A la part del mig del carrer hi havia un seguit de conductes tallats a la roca per a canalitzar les aigües de la pluja. Al seu costat, i a banda i banda, hi havia una sèrie de cases amb façana al carrer i en les que vàrem poder identificar les pedres del marxapeu d'alguna de les portes que hi donaven accés, un dels murs mitgers que les dividien de les parcelles del costat, part de la pavimentació interior a base de sòls de terra batuda i la base o pilars d'arrencada dels arcs a diafragma interiors.

En el conjunt, hi vàrem reconèixer almenys la planta de tres cases amb una cronologia anterior al segle XV. El material ceràmic recuperat, com ara ceràmica pisa esmaltada i decorada en blau cobalt amb motius de fulles plenes, briònies, palmetes radials, així com alguns fragments de ceràmica pisa esmaltada i decorada amb reflexos metàl·lics, la datava amb una cronologia d'abandó de mitjans del 1400 motivada per la construcció de l'hospital de Llobera. Això va comportar l'anivellació i terrassament del terreny mitjançant potents rebliments de terra fins a assolir la cota actual de la plaça.

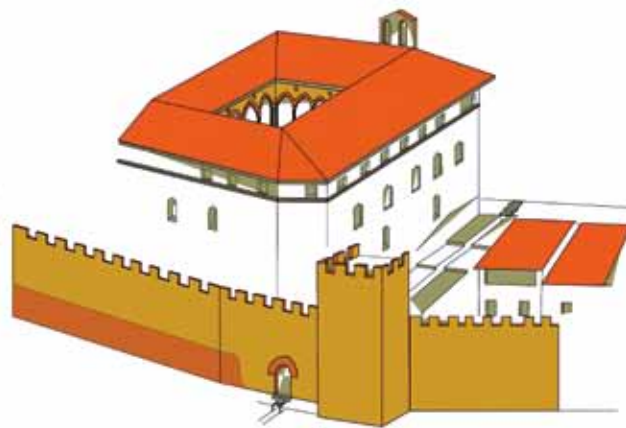
La construcció de l'hospital de Llobera

Aquest edifici va ser construït per Francesca de Llobera, filla de Ramon de Llobera, ric paraire i comerciant enriquit amb la venda de draps de llana l'any 1411. Francesca de Llobera es va maridar amb Bernat Guillem de Peramola i va esdevenir beneficiària de tots els béns del seu pare amb la clàusula prohibitòria que, si moria sense fills i descendència, el seu patrimoni seria destinat a la construcció d'un hospital de pobres i malalts (testament de 1411). Cinc anys després de l'acte de la seva mort, els marmessors compraren un seguit de cases i patis, propietat del monestir, per poder-los enderrocar i erigir l'hospital en aquest emplaçament. En contrapartida als afectats, el monestir cediria uns altres patis a la zona del "Villaró", prop de la capella de Sant Bartomeu. Les cases enderrocades eren les del Senyer, del Baster, en Senjuan i en Sererols amb la casa de Francesc Soler, ermità de Sant Bartomeu. Es creu que algunes d'aquestes cases van ser les localitzades en la intervenció arqueològica de la plaça del Consell.





Restitució del portal del carrer de la Regata amb el pany de muralla abans de la reforma de R. Folch i el nucli de cases existent abans de la construcció de l'Hospital de Llobera (SXII-XIV)



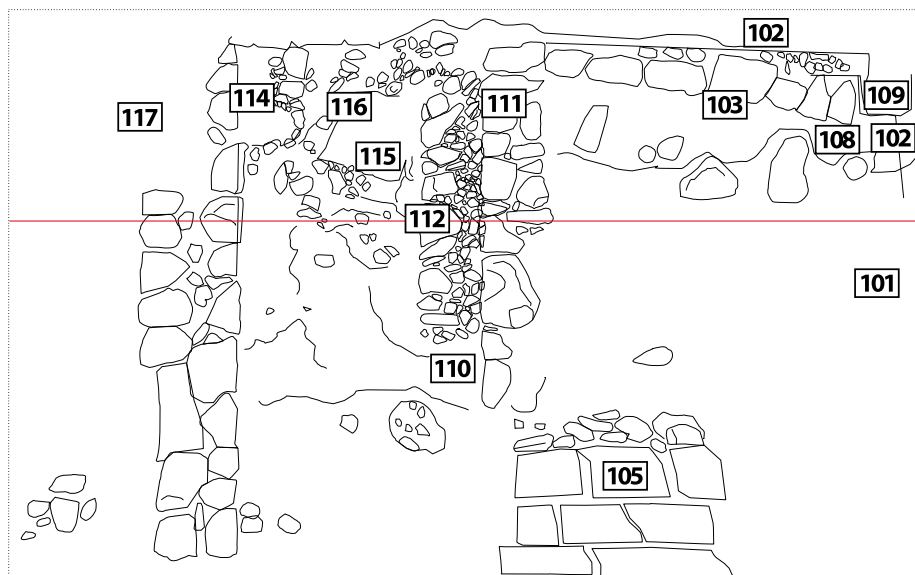
Restitució del portal del carrer de la Regata amb el pany de muralla del Consell Comarcal i l'Hospital de Llobera (S. XV). En marró fosc el pany conservat actualment.

Els treballs a la muralla

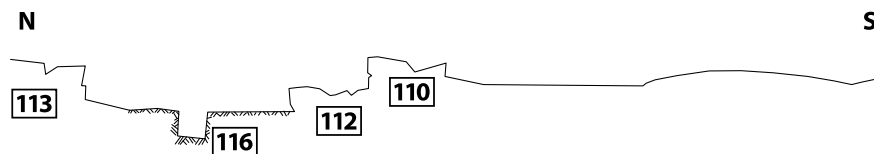
Els treballs a la muralla que afectava el tram que mira a la carretera de Bassella i que serveix de suport a l'edifici del seminari vell es van dividir també en dues fases. La primera es va centrar en la realització de cales als paraments per tal d'observar la tècnica constructiva i l'estat de conservació de les restes del parament realitzant un conjunt de tres cales en diverses parts del pany de muralla. La segona fase va consistir en el repicat de tot el revestiment exterior de la muralla o extradossat modern per a posar al descobert el carreuat original i, a continuació, la seva restauració mitjançant la reparació dels elements malmesos, el rejuntat dels paraments amb morter de calç i sorra vermella i la col·locació d'un perfil metàl·lic amb ferro corten en el tram en què el parament aflorava més endarrere que el pla de la façana.

En conjunt, es van restaurar i consolidar uns 40 metres de longitud de muralla. Una operació similar es va portar a terme a la cambra que acollia la maquinària de l'antiga bàscula per a camions, on es preveia l'enderroc del muret de maó ceràmic amb un acabat de ciment pòrtland i la formalització d'una nova obertura coronada també per un perfil metàl·lic en acer corten, així com la regularització del nou muntant en pedra. L'objectiu d'aquesta nova obertura era obrir un futur pas d'accés als soterranis de la plaça del Consell Comarcal.

INTERPRETACIÓ DE LES FASES CRONOLÒGIQUES DE LA MURALLA ESTUDIADA



PLANTA RESTES ARQUEOLÒGIQUES RECUPERADES A LA PLAÇA DEL CONSELL



SECCIÓ RESTES ARQUEOLÒGIQUES RECUPERADES A LA PLAÇA DEL CONSELL



Durant els treballs de restauració del tram de la muralla que serveix de base de suport a l'edifici de l'antic seminari vell, vàrem realitzar un estudi cronològic de les seves fases evolutives i en les que hi establírem les conclusions següents:

Vestigis de les primeres muralles (color verd)

Es tracta d'un pany situat a la part de més tramuntana just al límit de l'edifici de l'antic hospital de Llobera amb façana al carrer de la Regata. Correspon a un petit fragment de carreus de pedra ben

treballats i escairats, units amb morter de calç, que medeix uns tres metres d'alt per quatre i mig d'ample amb una orientació de nord-oest a sud-est. És possible que aquest pany hagués connectat amb l'antic portal situat a la part inferior del carrer de la Regata, just al costat d'una torre de defensa de planta quadrada.



Pany de paret on s'observa un canvi d'orientació de l'antiga muralla amb la nova. A la dreta, els vestigis de la primera muralla i a l'esquerra, la reforma.

Aquestes reformes anirien relacionades amb el conflicte que va sorgir entre el vescomte de Cardona i el paborde Vilabernat per voler construir un recinte més petit a l'existent que abraçava el sector de la Ribera i, així, poder reduir la jurisdicció del monestir. El conflicte va arribar al rei Jaume II, que obligà Ramon Folch a integrar aquest barri a l'interior del nou recinte murat, mesura que no va ser possible, i únicament quedà inclosa la canònica en el traçat que subsisteix actualment. Aquest petit fragment és una mostra d'aquest canvi de traçat i d'orientació. Ens lligaria també amb l'aparell i la fàbrica constructiva de les muralles de la carretera de Bassella, que seguirien els exemples característics dels murs reforçats amb torres i bestorres quadrangulars i amb una amplada d'un metre i mig com a màxim i un nou recinte amb un aparell i fisonomia diferents. Sembla que aquestes restes datarien de mitjans del segle XIII.



Planta i restes d'una de les cantonades de la torre apareguda durant les obres del carrer de la Regata. Imatges.P. Cascante 2010



Muralla apareguda en unes cales a la plaça de Santa Llúcia i en l'excavació del carrer de Sant Miquel. Imatges. P. Cascante 2015 i 2018

Reformes de les terceres muralles construïdes per Ramon Folch X (color groc)

Es tracta de les modificacions portades a terme pel vescomte Ramon Folc, una vegada resolt el problema amb el paborde Vilabernat. Aquest nou recinte va ser el que ens ha arribat fins als nostres dies amb la construcció dels reforços del Vall Fred, Vall Calent i part de muralla que ens ocupa; és a dir, a la base de l'edifici del seminari vell.



FOTOGRAFIA AÈRIA DE SOLSONA INDICANT EN DIFERENTS GAMMES CROMÀTIQUES ELS RECINTES DE MURALLES AL SEGLE XIV

És un fragment notable de mur de més de trenta metres perfectament conservat i construït amb aparell de carreus de pedres ben treballats i escairats, units amb morter de calç i col·locats en filades més aviat regulars i horitzontals. Aquest parament guarda estretes relacions amb la muralla del Vall

Calent, del Vall Fred i d'alguns panys propers al portal del Pont. Aquestes grans reformes que escurçaren el recinte de muralles amb la fisonomia i traçat que ens ha arribat fins a l'actualitat, que incorporà dins dels murs l'antiga canònica de Sant Maria i deixà fora el nucli de cases que hi havia al seu voltant, es protegí amb potents fossats i torres i bestorres semicirculars. L'amplada i gruix d'aquestes noves muralles construïdes amb pedra procedent del Castellvell oscil·lava entre els dos i dos metres i mig de gruix, mentre que l'alçada podia arribar a superar els 13 metres. Altres fragments ben conservats se situarien prop del castell dels Cardona o portal del Castell en el pany situat al costat dels safareigs municipals. En aquesta part, la muralla té entre uns quatre i cinc metres d'alçada i serveix de base a un edifici més tardà.



Restes arqueològiques de la muralla museïtzada al jardí del Palau Episcopal

Reformes practicades per a la construcció del seminari vell (color marró)

En motiu de la construcció del seminari vell a mitjans del segle XVIII, aprofitant les dependències de l'antic hospital de Llobera, es va decidir construir una ala adossada a l'antic hospital i orientada en sentit nord-sud. Aquesta ala, iniciada el 1846, no va ser culminada fins al 1891, moment en el qual es va inaugurar el primer curs del nou seminari. Es va bastir damunt del pany de la carretera de Bassella, que es va aprofitar com a base de suport i que a la vegada es va reforçar amb un mur trasdossat de maçoneria i carreus aprofitats de l'antiga muralla, units amb morter de calç i fragments de maó i teula.



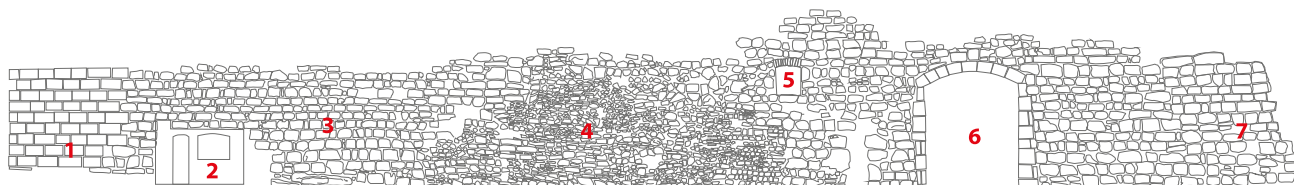
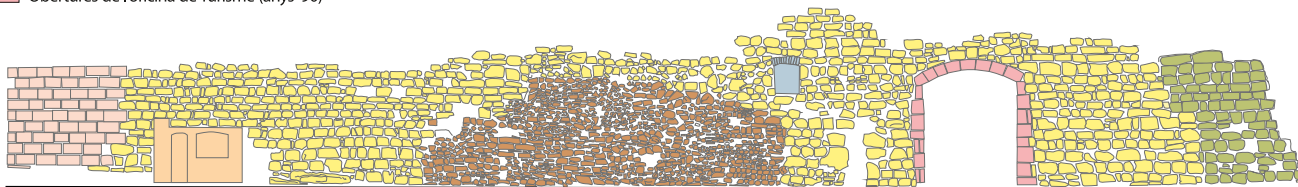
La bàscula de camions (color ocre)

La bàscula de camions va ser erigida a la part de més al sud del tram per rehabilitar a mitjan del segle XX. Es va aprofitar algun esvoranc que ja existia anteriorment per encabir-hi aquest element, que se situava al costat de la carretera de Bassella i que tenia el control dels comandaments en aquesta petita garita buidada al gruix de la muralla mitjançant una volta de canó de perfil rebaixat de maó ceràmic i revestida de ciment i de guix. L'accés es va fer des de la carretera mitjançant una porta de petites dimensions i una finestra amb reixa de ferro forjat.

Pere Cascante

Llegenda cronologies

- Tram de les segones muralles (S. XIII)
- Reformes de Ramon Folch X (S XIV)
- Reformes per construir el seminari vell (S XIX)
- Construcció de la bàscula de camions (S XX)
- Reparació i aplacat de la muralla (anys'80)
- Obertures de l'oficina de Turisme (anys '90)



- 1. APLACAT O TRASDOSSAT AMB PEDRA SERRADA
- 2. OBERTURA DE LA BÀSCULA DE CAMIONS
- 3. MURALLA CONSTRUÏDA PER RAMON FOLCH X
- 4. REFORÇ PER A CONSTRUÏR EL SEMINARI VELL
- 5. FINESTRA DE L'HABITACIÓ DE LES CALDERES
- 6. OBERTURA DE L'OFICINA DE TURISME
- 7. PANY DE MUR DE LES SEGONES MURALLES



CINQUANTENARI DEL CENTRE EXCURSIONISTA DEL SOLSONÈS

A les escorrialles del franquisme, l'associacionisme català revifava. En aquella època, a Solsona es començaven a fer jornades amb activitats culturals, xerrades, cinefòrums... L'any 1974 es va celebrar una Setmana de la Joventut i en va sortir la proposta de crear un centre excursionista. Dit i fet! En poc temps es va solucionar la burocràcia i, alhora, van posar-se en marxa excursions i sortides a cims emblemàtics.

En el transcurs d'aquests cinc decennis, el Centre Excursionista del Solsonès (CES) ha canviat molt, la nostra entitat i l'excursionisme en general. Si abans les excursions tenien un fort component cultural —volíem conèixer la natura, el patrimoni, indrets i raconets—, ara pesa més la intenció esportiva. Es busca la competició, es corre per la muntanya, es cronometren les curses, es colleccionen cims i es persegueixen reptes com, per exemple, fer els cent cims. Al final del franquisme, l'entitat era un centre de recursos que facilitava el material necessari per a fer sortides, des de tendes i cordes fins a mapes i altres estris. Actualment, el cert és que ens falta espai, els socis tenen de tot i, per tant, el material fa nosa. Abans practicàvem l'excursionisme en analògic —mapes i guies— i ara és inconcebible practicar-lo sense fer ús d'eines digitals, com les aplicacions o el GPS.

En els seus orígens, el CES era un punt de trobada on es compartien i es discutien idees. També era un bon factor catalitzador a l'hora de conèixer i córrer món, ja que organitzava rutes per posar a l'abast de la gent, a més de facilitar-ne els itineraris. Avui dia, tot això va quedant enrere. En l'actualitat, hi ha altres plataformes que tenen més força a l'hora d'agrupar les persones amb interessos similars. Parlem de les xarxes socials o les aplicacions que ens guien per la muntanya, de manera que només necessitem l'associació perquè ens simplifiqui la burocràcia.

El Centre va ser fundat per un grup de joves amb inquietuds culturals i associatives. Algunes d'aquelles persones cinquanta anys després encara continuem a l'entitat. Així mateix, s'hi han afegit noves generacions i, entre tots plegats, hem anat transformant el CES. El relleu generacional assegura la pervivència d'una associació a través de la qual han passat molts solsonins i que ha aconseguit deixar una empremta innegable a la ciutat.

Tanmateix, els centres excursionistes han evolucionat a remolc dels canvis socials i tecnològics. Ara són sobretot un espai on es gestionen assegurances i s'organitzen curses i competicions. No sabem si les futures generacions celebraran el centenari del nostre Centre, però si ho fan de segur que serà en el si d'un col·lectiu encara més canviat. Ah! I, molt probablement, ho explicaran en un *Corriol* que ben segur no serà imprès.

Equip de redacció





LA FESTA MAJOR DE SOLSONA A TRAVÉS DEL CARTELLISME

Solsona, finals d'agost. El carrer del Castell s'omple de murmuri mentre la gent enfila direcció a l'ajuntament. Avui és un dia especial. De nou entre les mans, la darrera edició del programa de la Festa Major crida les persones més curioses a descobrir què esdevindrà en la celebració d'enguany, alhora que les endinsa en diversos records a través dels seus articles.

En un inici va ser el boca-orella, més endavant la premsa escrita i, actualment, la comunicació a través del món digital les eines que han permès i permeten donar a conèixer els esdeveniments culturals d'arreu. Quina sort tenim a Solsona de poder gaudir d'aquestes publicacions que any rere any ens acompanyen en uns dies tan especials!

En un primer moment, se'n descobreix el seu cartell amb l'artista que s'amaga al darrere i, uns dies més tard, podem gaudir del conjunt del programa. I no us penseu pas que d'això en fa quatre dies, sinó que podem remuntar-nos als inicis del 1900 i descobrir com Solsona destaca per la seva tradició cartellista en la difusió de la seva festa.

El cartell és un reflex de la societat que el produeix; el seu mirall, informa de la seva estructura, la seva vida social, els seus costums, així com l'art del seu temps. És per això que si ens endinsem en el món del cartellisme entorn la Festa Major de Solsona, hi podem descobrir tot allò que defineix la ciutat, la seva societat i la seva cultura.

Si fem un petit repàs de la història del cartellisme, segons Enric Jardí¹, alguns historiadors consideren com a antecessor del cartellisme modern el Codi d'Hammurabi, un conjunt de 282 lleis que van ser inscrites en una pedra pel rei de Babilònia Hammurabi (r. 1795-1750 a.C) i que avui en dia es poden contemplar al Museu del Louvre. No és fins a l'any 1869 en què



¹ Consultable a: Jardí, E., & Manent, R. (1983b). El cartellisme a Catalunya. Destino Ediciones.

apareix el que els historiadors citen com el primer cartell. El seu autor va ser el pintor Edouard Manet, pare del moviment impressionista, el qual anunciava l'aparició del llibre de Champfleury *Les Chats*.

Així mateix, però, qui va explotar el món de la cromolitografia en la realització de cartells i es pot considerar el pare del cartellisme modern, va ser el francès Jules Chéret (París, 1836 - Niça, 1932). L'any 1869 va dissenyar i difondre el cartell "Bal Valentino (paré, masqué et travesti)", que el portà a l'èxit dins el món del cartellisme. Els cartells de Chéret destacaven pel seu disseny renovador, utilitzant colors molt alegres i figures femenines optimistes i amb un punt sensual, trencadors per l'època. Es calcula que Chéret va produir unes mil dues-cents obres i se'l va definir com el "creador d'una galeria d'art al carrer".

Si ens centrem a Catalunya, es pot observar com el país i, de manera més destacada Barcelona, va esdevenir un dels grans centres del cartellisme modern. L'època de major expansió d'aquest art al nostre territori va ser durant el Modernisme, entre els anys 1890 i la Primera Guerra Mundial, el 1914. En aquest període, se'n poden destacar grans autors, com Alexandre de Riquer, Ramon Casas, Santiago Rusiñol i Adrià Gual, entre d'altres. Amb les seves obres van acompanyar la modernització i europeïtzació de la societat en l'àmbit artístic i cultural.

1902, el cartell més antic

Atenent aquest moment d'expansió del cartellisme, i si ens endinsem a la ciutat de Solsona, podem descobrir que el cartell més antic que es registra entorn la Festa Major en el fons de l'Arxiu Històric Comarcal de Solsona data de l'any 1902. Si bé aquest és un arxiu de relativa nova creació i la majoria dels fons han estat donacions de la població, hi ha la possibilitat que en algun remot racó d'alguna casa s'hi guardin programes més antics. Però mentre aquests no apareguin, podem iniciar en aquest moment la història dels nostres cartells (i també dels programes).

Dels primers anys del segle XX, tan sols se'n conserven els dels anys 1902 i 1903. Editats en castellà el primer i en català el segon, mostren uns trets característics molt semblants. En ambdós en destaca l'ús d'elements naturals com les flors en format de sanefa. Així mateix, en el del 1903 hi



apareix la figura de la dona, element protagonista de l'època com a símbol de reivindicació social. En aquests cartells es reflecteix la realitat del cartellisme modernista del moment, marcat per la influència de l'estil de l'art japonès que arribava llavors a territoris europeus.

De la segona dècada del segle XX, tampoc es registren totes les edicions, sinó que en manquen les dels 1910, 1911 i 1914. Val a dir que de la resta, tan sols les del 1913 i 1917 es poden considerar cartells, ja que l'element destacat dels cartells de l'època era proporcionar una breu informació dels esdeveniments a través de títols i imatges. La resta de cartells contenen una gran quantitat de text, que fa que esdevinguin fulletons informatius. Cal destacar el del 1917, un exemplar que incideix de manera senzilla en l'essència de la festa; la imatge de la Mare de Déu del Claustre, patrona de la ciutat, amb una combinació d'elements florals sobreposats i, sota els peus i amb la protecció de la imatge, l'escut de la ciutat.

Si seguim avançant, observem com la dècada dels anys vint es tracta d'una època pobra, ja que només són quatre els programes que es conserven arxivats (1920, 1925, 1927 i 1928). D'entre aquests, cal destacar el del 1927, on es combina la imatge del portal del Pont acompanyada amb els ornaments de domàs característics de l'època i de la festa, així com l'escut de la ciutat com a tret d'identitat.

A la dècada dels anys trenta també hi ha algunes llacunes pel que fa a les edicions del 1930, 1936, 1937 i 1938. D'aquests darrers tres anys no és d'estranyar que no se'n conservi cap, ja que coincideixen amb la Guerra Civil espanyola. Així mateix, dels anys 1931 i 1933 no es disposa de programes oficials, però sí que es té constància de l'existència de la festa gràcies als programes paral·lels de l'Abella d'Or, de l'Ateneu de Solsona i del Cercle-Fejocista de Solsona. L'any 1939 el programa oficial no va presentar cap cartell, tan sols una imatge de perfil del bust de la Mare de Déu del Claustre seguida dels actes religiosos i cívics de la festa. Així mateix, a la part final del programa hi apareix un text de salutació al dictador i de lloança al territori espanyol. Es mostra, doncs, la influència que va tenir la imposició del règim en la societat de l'època, així com la importància que va adquirir el sector religiós. Des del 1939 fins a les darreries de la dictadura es pot veure com tots els cartells i els continguts dels programes es troben en



castellà, exceptuant alguns petits textos de diferents autors o poemes de Ramon Valls i Pujol que van intentar burlar la censura del català.

A partir dels quaranta, tots

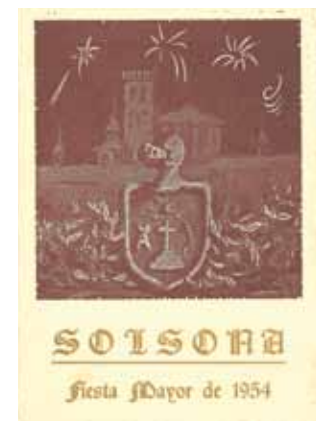
A partir dels anys quaranta, es poden consultar tots els cartells i programes fins a dia d'avui. L'Ajuntament ha estat l'encarregat d'encomanar i distribuir-ne les edicions. Al llarg dels anys s'han complementat amb programes paral·lels d'entitats i establiments que també volien col·laborar en la difusió de la Festa i que es poden consultar a l'Arxiu.

De la dècada dels quaranta, en destaca l'edició del 1943, en la qual per primera vegada a través del dibuix es representen elements folklòrics, com el gegant vell i el flabiolaire, que representen els elements socials de la festa i que aniran agafant més protagonisme en altres edicions.

I arribats a la meitat del segle, s'enceta un període en el qual comencen a aparèixer les primeres col·laboracions d'artistes locals en les edicions dels cartells i els programes. Fins al moment, s'encomanaven a les impremtes que, si eren locals –per exemple, la impremta Corominas o Dach–, creaven edicions amb un tret força identitari de la ciutat a través d'illustracions o fotografies. Per contrapartida, les publicacions realitzades per impremtes publicitàries com Publyedy o Mariana, entre d'altres, mostren un estil força estandarditzat, on una imatge se sobreposa a elements festius tradicionals.

L'any 1954 apareix el primer cartell creat pel mestre geganter Manel Caserras i Boix. En ell s'hi pot veure la representació de Solsona a través de dos elements, la catedral, de fons, i en un primer pla, l'escut de la ciutat. Així mateix, unes espurnes enmig del cel s'associen al castell de focs, símbol de festa i celebració.

La seva col·laboració es repeteix en edicions posteriors, de les quals ens criden l'atenció les del 1962 i 1971. En la primera es mostra un cartell molt trencador per l'època amb un estil modernista on, d'una manera molt il·lustrativa, es resumeix la llegenda de la Mare de Déu del Claustre sobre un paper de color daurat que subratlla la importància de la història i la festa que gira entorn la seva patrona. En la segona, l'artista presenta un



dibuix caricaturesc amb tinta negra de diferents elements festius: s'hi observa les figures del drac i el gegant vell i el sol illustratiu de la ciutat de Solsona. Així mateix, segons el boca-orella, si el cartell es mira en posició horitzontal, s'hi pot veure un rostre que podria identificar-se amb l'alcalde del moment, Jaume Serra Jounou.

Un cop finalitzada la dictadura franquista, l'any 1976 l'artista solsoní Jaume Cuadrench i Bertran presenta la seva primera col·laboració i continuarà creant més d'una vintena de propostes, totes de manera altruista, fins a l'any 2006. A través de diferents estils i tècniques aconsegueix reflectir l'essència de la Festa Major d'una manera innovadora i trencadora. Les seves propostes traspuen les influències artístiques del moment i, alhora, defineixen un estil propi, tot establint en tot moment una relació del disseny amb fets històrics vinculats a la festa.

Al llarg d'aquestes tres dècades, també cal posar en relleu la col·laboració d'altres artistes solsonins, com Jaume Roure, Manelet Casserras, Ramon Àngel Davins i Ton Casserras.

A partir de l'any 2007, l'Ajuntament encomana el disseny a altres artistes locals, i, per primera vegada una artista solsonina, Anna Terricabras, s'encarrega de la seva edició. A partir del 2010 es crea un concurs públic obert a tota la ciutadania per tal de fomentar la participació i donar a conèixer els artistes del territori. En més d'una edició han estat guanyadors els solsonins Pere Cuadrench i Aleix Albareda.

En la darrera dècada l'evolució del món digital ha comportat un canvi en el disseny dels cartells, en els quals diferents tècniques gràfiques s'han combinat per seguir plasmant l'essència de la festa, combinant colors, textures i representacions més o menys abstractes de la celebració. Així mateix, tot aquest procés es tanca a través d'una maquetació i impressió que al llarg dels anys ha esdevingut també un element distintiu de la nostra ciutat. Un programa d'alta qualitat que la ciutadania solsonina pot col·leccionar a la biblioteca del menjador de casa. Enguany Gràfiques Muval n'ha publicat la seixanta-tresena edició.



SOLSONA - FIESTA MAYOR 1962



I després d'aquest petit repàs històric, torneu al principi d'aquest programa i mireu detingudament tot allò que l'artista hi ha volgut plasmar, petits detalls que formen part d'un tot i que són capaços de traslladar-nos a través dels sentits a l'essència de la nostra festa, la Festa Major.

Marc Ribes i Tàpia

*Adaptació del treball de recerca "La Roda del Temps. La Festa Major de Solsona a través del cartellisme"





INFORMACIÓ DE SERVEI

PUNT D'INFORMACIÓ DE LA FESTA MAJOR

Els serveis que ofereix aquest punt d'atenció al públic són els següents:

Explicació de la Festa Major
Informació dels actes
Venda d'articles relacionats amb el folklore solsoní
Gestió del Concurs de pintura ràpida

Lloc:
Oficina de Turisme (ctra. de Bassella, 1)

Horari:
Dia 7 de setembre, de 10 a 1 del migdia i de 4 de la tarda a 7 del vespre
Dia 8 de setembre, de 10 a 1 del migdia
Dia 9 de setembre, de 10 a 1 del migdia i de 3 de la tarda a 8 del vespre
Dia 10 de setembre, de 9 a 2/4 de 2 del migdia

COL·LABOREM

L'Ajuntament demana la col·laboració de tots els solsonins i solsonines per engalanar la ciutat amb senyeres, domassos i flors als balcons.

MESURES DE PREVENCIÓ

L'organització demana la col·laboració de tothom que assisteixi a la plaça Major durant la tronada i la col·locació dels mascles per evitar danys personals. És obligatori mantenir-se darrere del cordó de seguretat en el moment de la preparació del material pirotècnic i fins que acabi la tronada.



El cartell d'enguany té la figura del nan indi com a element protagonista. Apareix acompanyat d'una nena, i la imatge s'ubica en algun moment de la pujada cap a la plaça Major, on els infants s'apropen a saludar els nans, o just abans del seu ball, on aquest li entrega el plo-mall perquè ella li guardi durant la dansa.

També representa com la festa creix i continua: amb el pas dels anys, noves generacions hi participen de manera activa o venen a gaudir-la des del públic amb la indumentària per a l'ocasió.

A la il·lustració només hi apareix una nena, però, de manera indirecta, també vol representar els pares, mares i altres familiars i amics que han transmès les tradicions de la nostra ciutat amb estima i orgull.



Disseny portada i il·lustracions:
Pol Blanca Barrera

Coordinació:
Míriam Montraveta
Regidoria de Cultura de l'Ajuntament
de Solsona

Revisió de textos:
Noemí Vilaseca

Impressió i maquetació:
Gràfiques Muval
C. de la Verge de Fàtima, 13
Solsona

DL L 594-2024



Ajuntament de Solsona

festes
patrimonial
d'interès nacional



Generalitat de Catalunya
Departament
de Cultura