



MHÀ, ESTUDI GRÀFIC - DL: L 99-2021 - FOTOGRAFIES de l'arxiu de Ajuntament d'Oden. PORTADA: torrent Mal. CONTRAPORTADA: mirador de Serra-seca; Santa Magdalena del Sàlzer. INTERIOR: dues vistes de les roques de Medes

## Llocs d'interès / Lugares de interés

**Mirador de Serra-seca i monument al Tour:** al costat del lloc d'inici hi ha un mirador elevat, 1.234 m d'altitud, amb unes àmplies vistes de 360°. El 2009, per aquest coll de Serra-seca, hi va passar la 7a etapa del Tour de França.

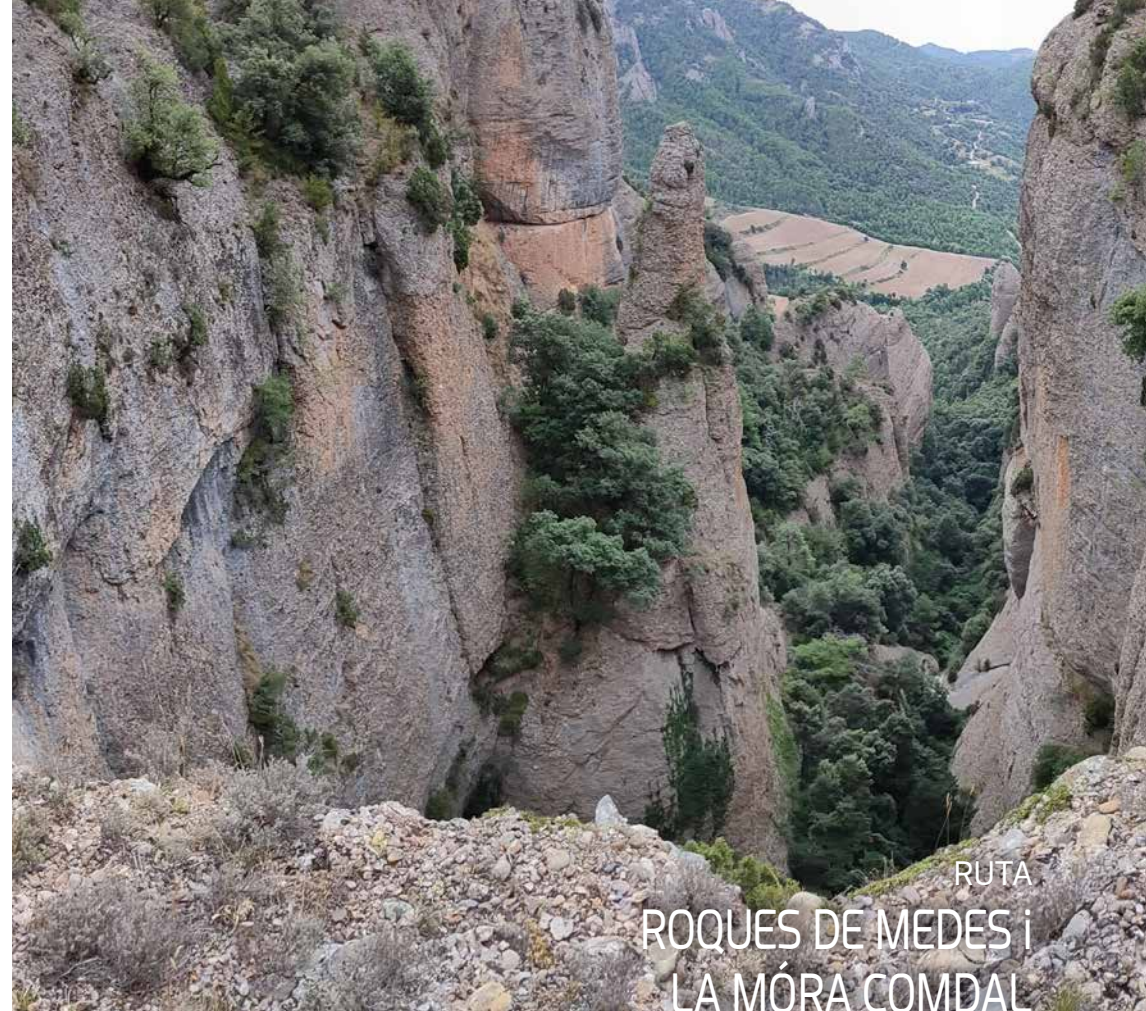
**Mirador de Serra-seca y monumento al Tour:** junto al lugar de inicio, hay un mirador, 1 234 m, con unas amplias vistas de 360°. El 2009, por este cuello de Serra-seca, pasó la 7.ª etapa del Tour de Francia.

**Roques Encantades:** al nord de la vall de la Móra Comdal hi ha la serra dels Obacs amb unes formacions rocoses que ens recorden Montserrat. De totes les formacions de conglomerat destaquen les roques de Medes amb unes grans agulles conegudes com els Torms i les Encantades presidides per dues roques amb forma humana que es petonegen. Aquests conglomerats es van formar entre 24 i 34 milions d'anys.

**Rocas Encantadas:** al norte del valle de Móra Comdal está la sierra de los Obacs, con unas formaciones rocosas que nos recuerdan Montserrat. De todas las formaciones de conglomerado, destacan las rocas de Medes, con unas grandes agujas conocidas como los Torms, y las Encantadas, presididas por dos rocas con forma humana que se besan. Estos conglomerados se formaron hace entre 24 y 34 millones de años.

**Santa Magdalena del Sàlzer:** ermita romànica del s. XII amb teulada de lloses. L'edifici és d'una sola nau rectangular coberta amb volta de canó i acabada amb un absis semicircular. Campanar d'espadanya. És curiosa la finestra sobre la porta d'entrada amb forma de pany i d'una sola peça de pedra toska.

**Santa Magdalena del Sàlzer:** ermita romànica del s. XII con tejado de losas. El edificio es de una nave rectangular cubierta con bóveda de cañón y acabada con un ábside semicircular. Campanario de espadaña. Es curiosa la ventana sobre la puerta de entrada, con forma de cerradura y de una sola pieza de piedra pómez.



## RUTA ROQUES DE MEDES I LA MÓRA COMDAL

**OFICINA DE TURISME DEL SOLSONÈS**  
Carretera de Bassella, 1 - 25280 Solsona  
T. (+34) 973 48 23 10 - ☎ 623 172 497  
turisme@turismesolsones.com  
[www.turismesolsones.com](http://www.turismesolsones.com)  
@turismesolsones

**112 Telèfon d'emergències**



<b>TERRENY COMPLICAT</b>	<b>PENDENT PRONUNCIAT</b>	<b>CREUAMENT DE RIOS</b>	<b>CAIGUDA DE PEDRES</b>	<b>EXPOSICIÓ AL BUIT</b>
TERRENO COMPLICADO	PENDIENTE PRONUNCIADA	CRUCE DE RIOS	CAÍDA DE PIEDRAS	EXPOSICIÓN AL VACÍO

Ruta senderisme

Ida / Anada 13,6 km

Ruta circular / Ruta circular

Dificultat exigente /  
Dificultat exigent

5 h

710 m

Estacionalitat / Estacionalitat



Municipi  
d'Oden

- No feu foc
- No llenceu deixalles
- Acampada lliure no permesa
- Respecteu els éssers vius de l'entorn
- Seguiu les indicacions de la ruta
- Respecteu el patrimoni de l'entorn



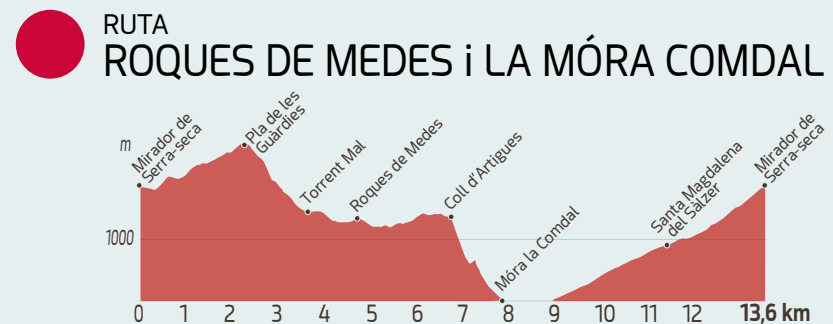
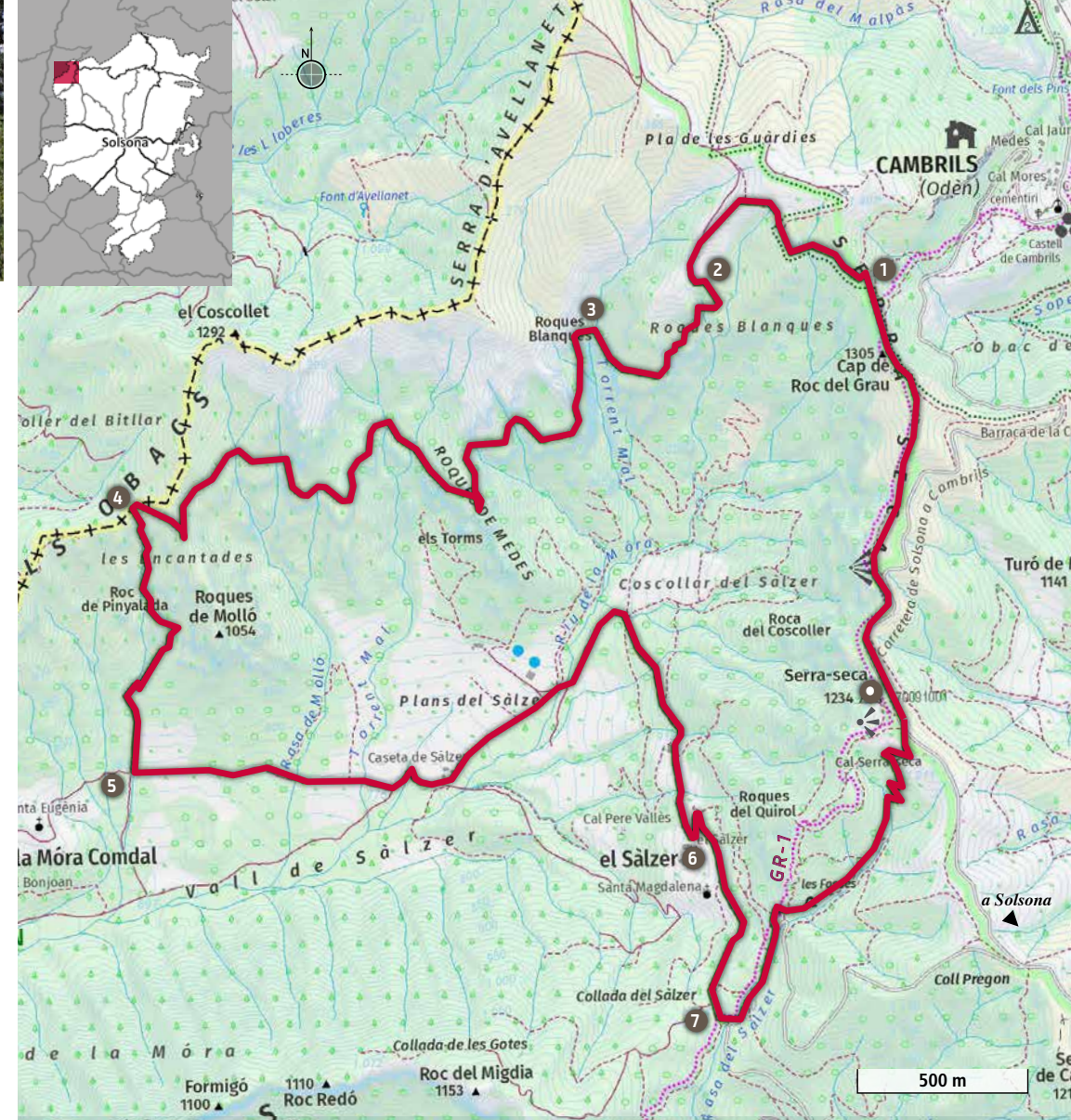


## DESCRIPCIÓ DE LA RUTA



- 0 km. Mirador de Serra-seca. Seguim la carretera en direcció a Cambrils, aviat agafem un corriol a l'esquerra amb les marques de GR-1. El camí segueix la carena amb bones vistes a 360°.
- 1 1,8 km. Trencall. Deixem el GR-1 que marxa a la dreta i continuem recte. Travessem l'estrato de Roques Blanques i voregem el pla de les Guàrdies per ponent. Som al punt més alt de l'itinerari, 1.370 m d'altitud. Abans d'arribar al coll de Femia deixem el camí planer i baixem per la carena. Trobem la pista que ve del coll i continuem baixant pel llom del serrat.
- 2 2,7 km. Canvi de direcció. En un petit replà de la carena, girem 90° a l'esquerra i baixem per un camí dret. Cal anar amb compte amb la grava. Després de més de cent metres de desnivell el pendent se suavitza i caminem entre cingles.
- 3 3,6 km. Torrent Mal. Impressionant congost. De seguida trobem la font de Torrent Mal, més endavant ens podem acostar a un esperó de roques per veure, a sota, les Medes. Continuem endavant, ens apropem a les Amoroses, les rodeam i passem la font Voltrera.
- 4 6,8 km. El Coscoller. Deixem una pista planera i baixem per un petit grau a l'esquerra. El camí baixa dret per l'esquerra del torrent d'una canal arbrada. Al fons del barranc seguim una pista que va per dins.
- 5 8 km. Camí del Capellà. A la cruïlla prenem la pista cap a l'esquerra. Som al punt més baix de la ruta, 763 m d'altitud. Seguirem les pistes més fressades.
- 6 11,4 km. Santa Magdalena del Sàlzer. Deixem l'església romànica a la nostra dreta i continuem per la pista principal. Passem pel costat d'un dipòsit d'aigua i recuperem el GR-1.
- 7 12 km. Collada del Sàlzer. Trobem la carretera, la seguim a l'esquerra, aviat el GR-1 s'enfila per un corriol a l'esquerra i ja no el deixarem fins al final de la ruta.
- 13,6 km. Mirador de Serra-seca. Fi de la ruta.

- 0 km. Mirador de Serra-seca. Seguimos la carretera en dirección a Cambrils, pronto tomamos un sendero a la izquierda con las marcas del GR-1. El camino sigue la cresta con buenas vistas a 360°.
- 1 1,8 km. Desvío. Dejamos el GR-1, que sigue por la derecha, y continuamos recto. Atravesamos el estrato de Roques Blanques y bordeamos el Pla de les Guàrdies por poniente. Estamos en el punto más alto del itinerario, a 1 370 m. Antes de llegar al puerto de Femia, dejamos el camino llano y bajamos por la cresta. Encontramos la pista que viene del cuello y continuamos bajando por el lomo de la sierra.
- 2 2,7 km. Cambio de dirección. En un pequeño rellano de la cresta, giramos 90° a la izquierda y bajamos por un camino. Cuidado con la grava. Después de más de cien metros de desnivel, la pendiente se suaviza y pasamos entre barrancos.
- 3 3,6 km. Torrent Mal. Impresionante desfiladero. Enseguida encontramos la fuente de Torrent Mal y más adelante nos podemos acercar al espolón de rocas para ver, abajo, las Medes. Seguimos hacia adelante, nos acercamos a las Amorosas, las rodeamos y pasamos por la fuente Voltrera.
- 4 6,8 km. El Coscoller. Dejamos una pista llana y bajamos por un pequeño grado a la izquierda. El camino baja por la izquierda del torrente de un canal arbolado. Al fondo del barranco, seguimos una pista que lo resigue por el interior.
- 5 8 km. Camino del Capellà (del cura). En el cruce, seguimos la pista hacia la izquierda. Estamos en el punto más bajo de la ruta, 763 m. Seguiremos por las pistas más transitadas.
- 6 11,4 km. Santa Magdalena del Sàlzer. Dejamos la iglesia romànica a nuestra derecha y seguimos por la pista principal. Pasamos junto a un depósito de agua y recuperamos el GR-1.
- 7 12 km. Collada del Sàlzer. Encontramos la carretera, la seguimos por la izquierda; pronto, el GR-1 sube por un sendero a la izquierda y ya no lo dejaremos hasta el final de la ruta.
- 13,6 km. Mirador de Serra-seca. Fin de la ruta.



Ruta no senyalitzada  
Ruta no señalizada



Disponible en GPS